

# MORSURE DE CHIEN ET INFECTION A CAPNOCYTOPHAGA CANIMORSUS

## QU'EST-CE QUE C'EST ?

C. Canimorsus est une bactérie qui est l'hôte habituel de la cavité orale des chiens et des chats. La transmission à l'homme est possible par morsure, griffure, sans qu'une lésion grave ne soit nécessaire ; en effet, elle fait suite le plus souvent à des blessures d'allure bénigne. Certains cas de transmission par léchage d'une plaie ouverte ont été décrits.

L'intérêt de parler de cette bactérie n'est pas d'alarmer, car ces infections sont rares, mais de souligner la gravité potentielle que peut revêtir une morsure de chien en apparence bénigne, et d'inciter à consulter systématiquement un médecin après avoir été mordu.

## L'INFECTION :

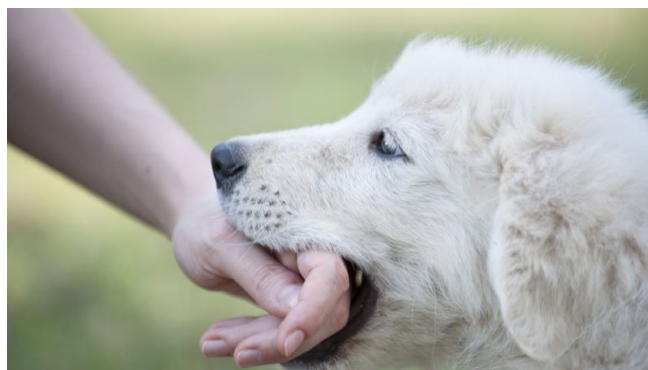
Classiquement les symptômes sont : fièvre, diarrhée et douleurs abdominales, vomissements, maux de tête, douleurs musculaires, malaises. Des lésions dermatologiques (macules, maculopapules, rash, purpura) et des gangrènes sont communes. Mais l'infection à C. Canimorsus est souvent généralisée : septicémie/choc septique. Elle est alors associée à un pronostic sombre (30% de mortalité).

Il existe d'autres expressions cliniques moins fréquentes : méningite, endocardite, plus rarement une arthrite (affection inflammatoire qui touche les articulations), pleural (qui se rapporte à la plèvre, membrane enveloppant les poumons), infection oculaire.

## DES INFECTIONS RARES

Les groupes à risque de développer l'infection sont les personnes immunodéprimés (splénectomie (33%), alcoolisme chronique (24%), certains médicaments, HIV, hémopathie maligne, cirrhose, malnutrition...). Cependant aucun facteur de risque identifiable n'a été retrouvé dans 40% des cas de sepsis du à C. Canimorsus.

Diverses études ont évalué la fréquence de C. Canimorsus dans la gueule des chiens. Selon les études, la bactérie est détectée chez 60 à 74% des chiens testés. Une étude américaine indique la présence de la bactérie dans la plaque dentaire de 21,7% des chiens analysés.



## CONDUITE À TENIR

En pratique, il faut que les personnes mordues par un chien consultent un médecin. Il est recommandé de traiter de manière préventive avec des antibiotiques adaptés tous les patients immunodéprimés mordus par un chien ou dont une plaie ouverte a été léchée par un chien. Pour les sujets non immunodéprimés la prophylaxie est controversée, mais il semble raisonnable de la recommander.

## GLOSSAIRE :

- Endocardite : *inflammation de l'endocarde qui correspond à la tunique interne du cœur qui tapisse les cavités et participe à la constitution des valvules qui sont les structures empêchant le sang de refluer vers les cavités cardiaques.*
- Splénectomie : *ablation chirurgicale de la rate.*
- Sepsis : *présence de bactéries vivantes dans le sang associée à un syndrome de réponse inflammatoire systémique.*
- Prophylaxie : *Ensemble de moyens médicaux mis en œuvre pour empêcher l'apparition, l'aggravation ou l'extension des maladies.*

Arnaud BOURJALLIAT  
Médecin